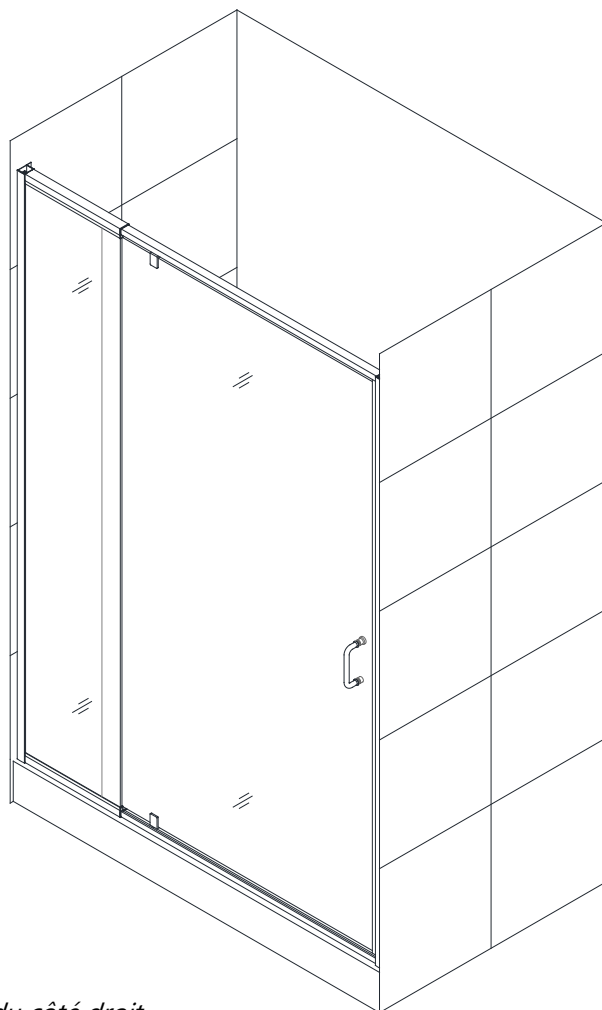


FLEX 28 po x 72 po / 32 po x 72 po

CONSIGNES D'INSTALLATION POUR PORTE DE DOUCHE

IMPORTANT

DreamLine[®] se réserve le droit d'altérer, modifier ou de redéfinir la conception des produits à tout moment et sans préavis. Pour consulter les plus récents dessins techniques et manuels, les plus récentes informations sur la garantie ou pour d'autres informations, visitez la page du modèle sur DreamLine.com



N° de Modèles:
SHDR-22287200-##
SHDR-22327200-##

Finish
-01 = Chrome
-04 = Nickel Brossé

Illustration d'une porte installée du côté droit

Veillez lire ce manuel au complet avant de commencer l'installation



Des questions?

Veillez appeler le service clientèle de DreamLine au **1-866-731-2244**

Heures d'ouverture du lun-ven : 8 h à 19 h

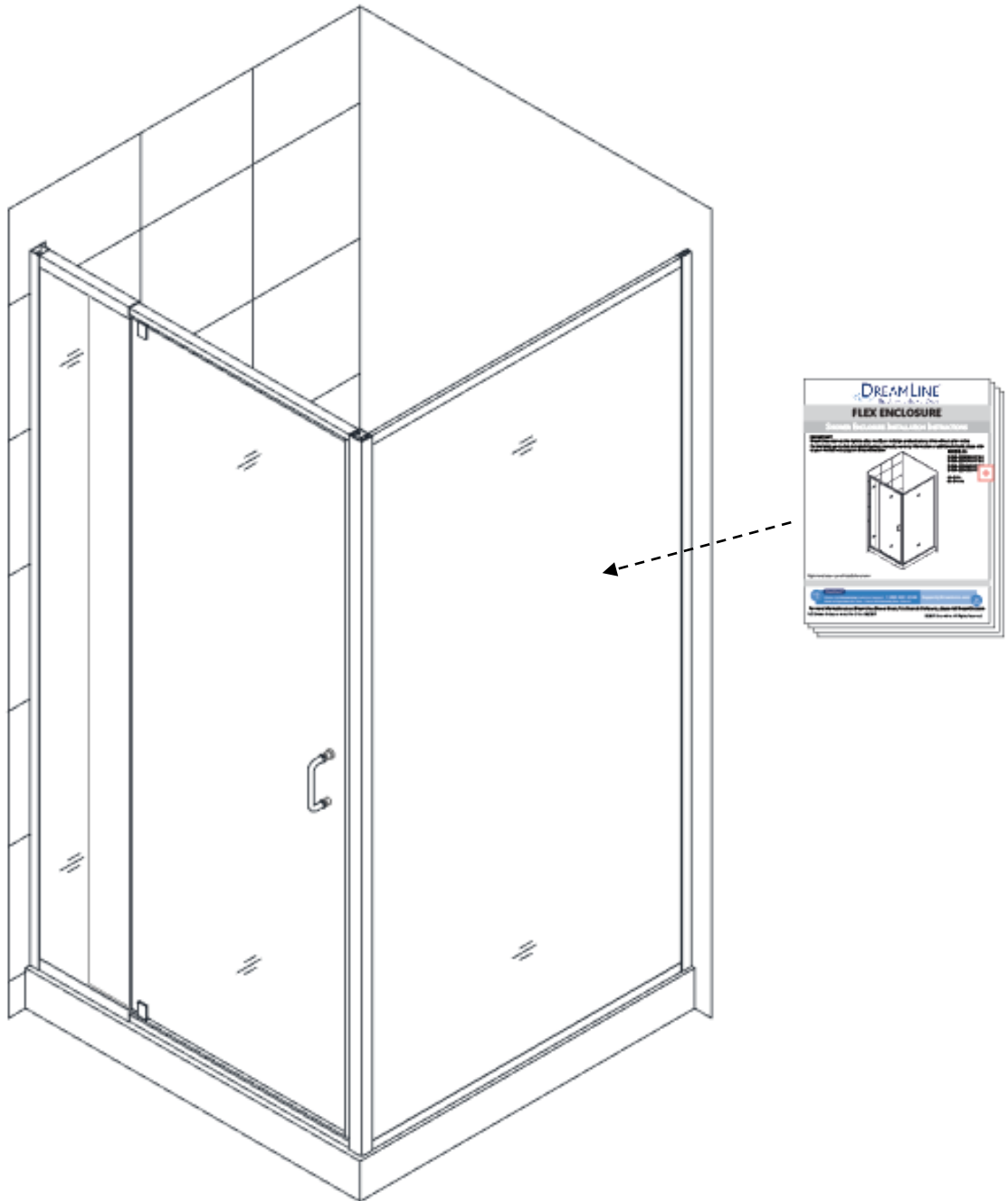
Support@DreamLine.com



Pour plus d'informations sur les produits DreamLine[®] visitez DreamLine.com

REMARQUE: Ce manuel décrit l'installation du modèle à seuil unique de la porte de douche FLEX.

Pour l'installation de la cabine FLEX, veuillez utiliser le manuel fourni avec le panneau de retour vitré.



Préparation

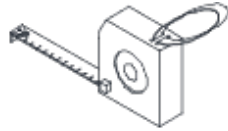
1. Avant de débiter l'ouvrage, inspectez toutes les boîtes et tous les emballages pour détecter des dommages dus au transport et comparez le nombre de pièces avec le bordereau d'expédition. Après avoir ouvert toutes les boîtes et tous les emballages, lisez attentivement cette introduction. Cochez tous les éléments de l'emballage afin de vérifier que vous avez reçu tous les composants inscrits sur le « Schéma Détaillé des Composants de Porte de Douche ». Si l'unité a été endommagée, présente un défaut de finition ou qu'il manque des pièces, veuillez communiquer avec notre service à la clientèle au **plus tard 3 jours ouvrables après la date de livraison. Veuillez noter que DreamLine® ne remplace pas gratuitement les produits endommagés ou les pièces manquantes après 3 jours ouvrables suivant la livraison ou lorsque le produit est installé.** N'hésitez pas à communiquer avec DreamLine® si vous avez des questions. Veuillez avoir sous la main un numéro de commande, un nom de projet ou une autre preuve d'achat pour nous aider à identifier votre commande originale.
2. **Veuillez consulter les instances régionales du code du bâtiment pour toutes questions concernant les normes de conformité d'une installation. Les codes de bâtiment et de plomberie peuvent varier selon les régions. DreamLine® n'accepte pas la responsabilité de conformité aux normes et codes pour votre projet et n'acceptera aucun retour.**
3. Si cette unité doit être installée dans une nouvelle construction, installez toute la plomberie et le drainage requis avant d'installer la douche. **Engagez un plombier compétent et certifié (lorsque le code le requiert) pour tous travaux de plomberie.**
4. Avant de commencer l'installation, assurez-vous que les surfaces sont au niveau et solides et qu'elles pourront supporter le poids total de l'unité. Assurez-vous aussi que les murs sont à angle droit. Une surface d'installation irrégulière, des angles arrondis ou un angle incorrect des murs latéraux entraîneront de graves problèmes durant votre installation. Veuillez noter que certains ajustements et perçages pourraient être requis au cours de l'ouvrage.
5. Protégez toutes les surfaces principales de l'unité durant l'installation. **Ne déposez jamais de vitre directement sur un carrelage.** Gardez les protections de coin sur la vitre jusqu'à ce qu'il soit nécessaire de les enlever. Utilisez toujours un morceau de bois ou de carton pour protéger la bordure du bas et les coins de la vitre avant et durant l'installation.
6. Cette unité doit être installée sur un seuil fini et contre des murs finis.
7. Ce modèle fournit 4 po (101.6mm) d'ajustement de la largeur au total: y compris 1/2 po (12.7mm) d'ajustement par profilé mural en conditions de faux aplomb, et 3 po (76.2mm) de d'ajustement de la largeur hors-tout avec les rails extensibles du haut et du bas. **Assurez-vous d'avoir commandé le modèle aux dimensions adaptées à l'ouverture finie.**
8. **Ce modèle requiert un espace minimum de 1-3/8 po (34.9mm) de seuil plat pour l'installation.**
9. **Une installation par un professionnel est recommandée.**

REMARQUE: Ce modèle est réversible, la porte s'installe avec ouverture côté droit ou du côté gauche. L'installation d'une porte avec ouverture du côté droit est illustrée à titre d'exemple tout au long de ce manuel.

Outils Requis



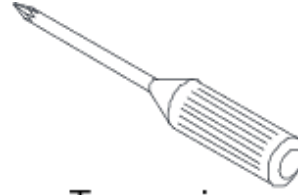
Niveau



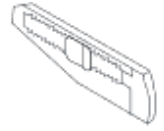
Ruban à
Mesurer



Crayon à
Mine



Tournevis
Cruciforme



Couteau à
Lame
Rétractable



Mèche
(Ø = 1/8 po)
(3 mm)



Mèche
(Ø = 5/16 po)
(8 mm)



Perceuse
Électrique

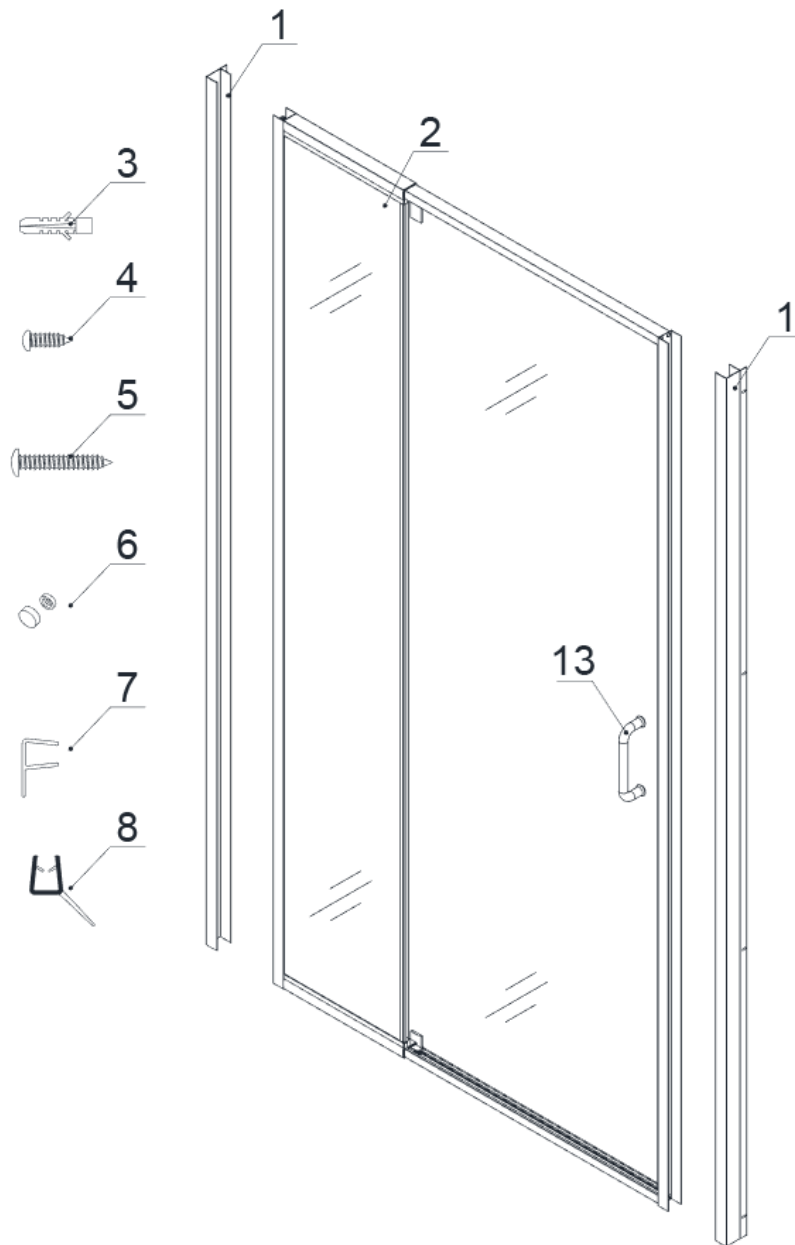


Marteau



Pistolet à
Calfeutrer

Schéma Détaillé des Composants de Porte de Douche



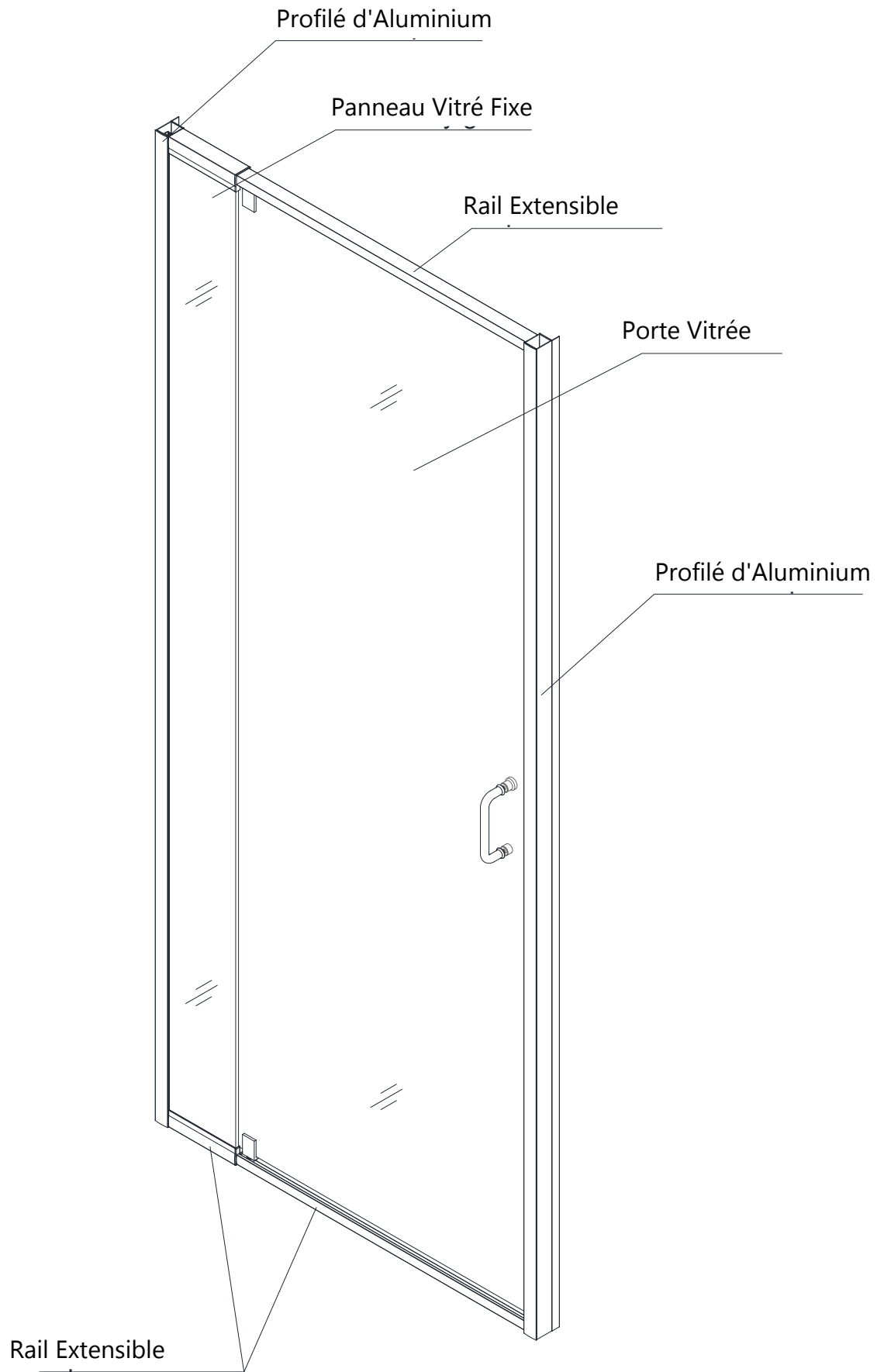
Liste de Pièces

01	Profilé Mural	2pcs	06	Capuchon Décoratif et Rondelle	10pcs
02	Système de Porte	1set	07	Bande d'Étanchéité avec Bride	1pc
03	Ancrage Mural	8pcs	08	Bande d'Étanchéité du Bas	1pc
04	Vis à Tête Ronde ST4.2×10	10pcs	13	Poignée	1pc
05	Vis à Tête Plate Bombée ST4.2×40	8pcs			

REMARQUE: Déballiez soigneusement votre unité et inspectez-la. Étalez et identifiez toutes les pièces en consultant le schéma détaillé et le bordereau d'expédition inclus dans ce manuel à titre de référence. Avant de jeter la boîte, vérifiez le fond de la boîte afin de récupérer des petits sacs de quincaillerie qui pourraient s'y trouver. Si des pièces sont endommagées ou manquantes, veuillez communiquer avec DreamLine® pour leur remplacement. Les boîtes d'expédition peuvent contenir des pièces supplémentaires non utilisées pour l'assemblage de votre modèle.

REMARQUE: Conservez ces consignes d'installation afin de vous y référer ultérieurement.

Schéma du Système de Porte



Installation de la Porte de Douche

1. Avant l'installation de la porte de douche, l'installation de la base de douche et de la plomberie doit être terminée.

Consultez la Fig. 1 pour plus de détails.

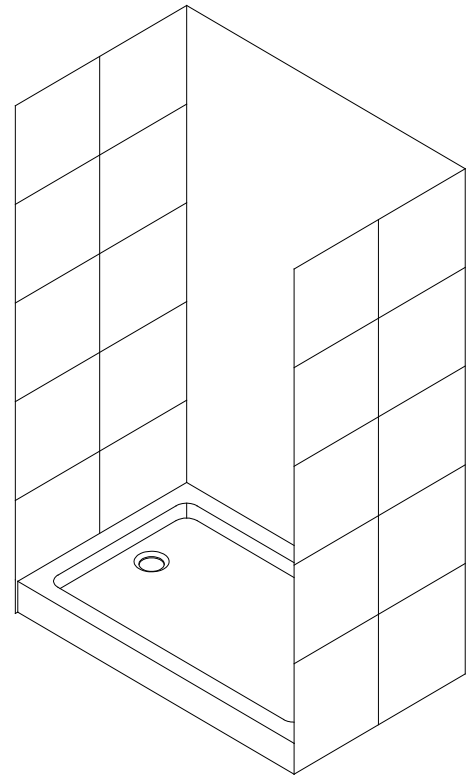


Fig. 1

2. Glissez les deux **Profils Muraux (N° 01)** sur le montage de la porte des deux côtés. Assurez-vous que les brides des **Profils Muraux (N° 01)** sont orientées vers l'intérieur de la douche.

Consultez les Fig. 2 et 3 pour plus de détails.

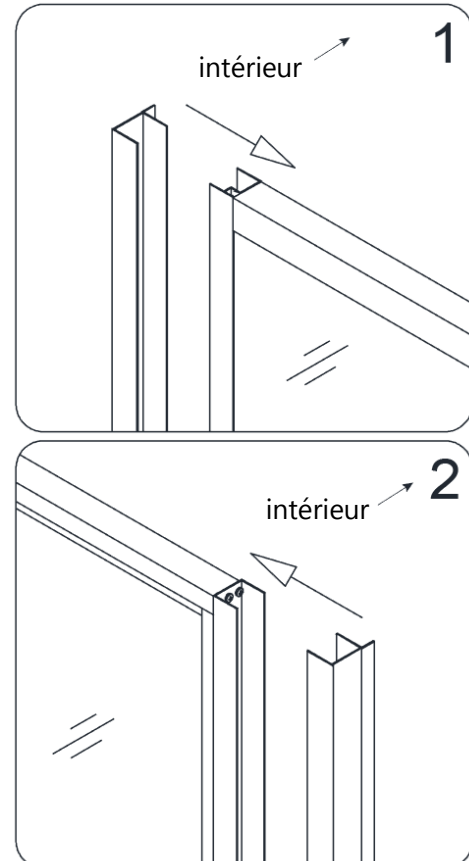


Fig. 2

REMARQUE:

Pivotez le montage pour une installation opposée.

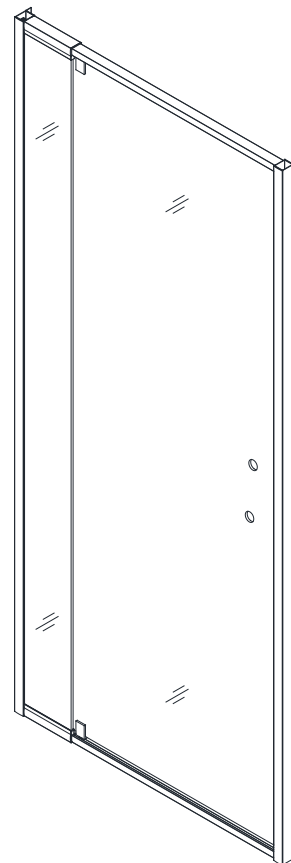


Fig. 3

3. Déplacez le **Système de Porte (N° 02)** avec les **Profils Muraux (N° 01)** sur la base de douche, le côté du panneau vitré fixe bien ajusté contre le mur. Ajustez le **Système de Porte (N° 02)** en allongeant uniformément les rails extensibles du haut et du bas pour étendre le **Système de Porte (N° 02)** bien appuyé contre le mur opposé. Si les mesures du haut et du bas du mur dans l'ouverture sont différentes ou si les murs ne sont pas d'aplomb, effectuez les ajustements en tirant légèrement sur les **Profils Muraux (N° 01)** afin de les ressortir des **Profils pour Vitre (N° 02)**.

REMARQUE:

La largeur maximum d'ajustement des rails extensibles est de **3 po (76.2mm)**. Les profils muraux permettent un ajustement de 1/2 po (12.7mm) de chaque côté.

Consultez la Fig. 4 pour plus de détails.

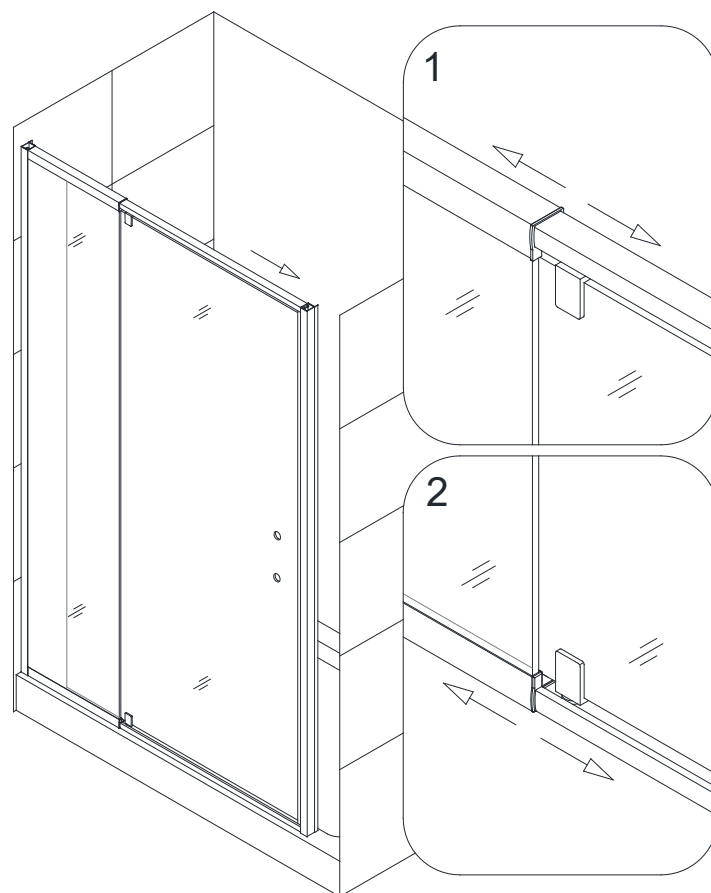


Fig. 4

4. Ajustez l'aplomb du **Système de Porte (N° 02)** avec un niveau.

Consultez la Fig. 5 pour plus de détails.

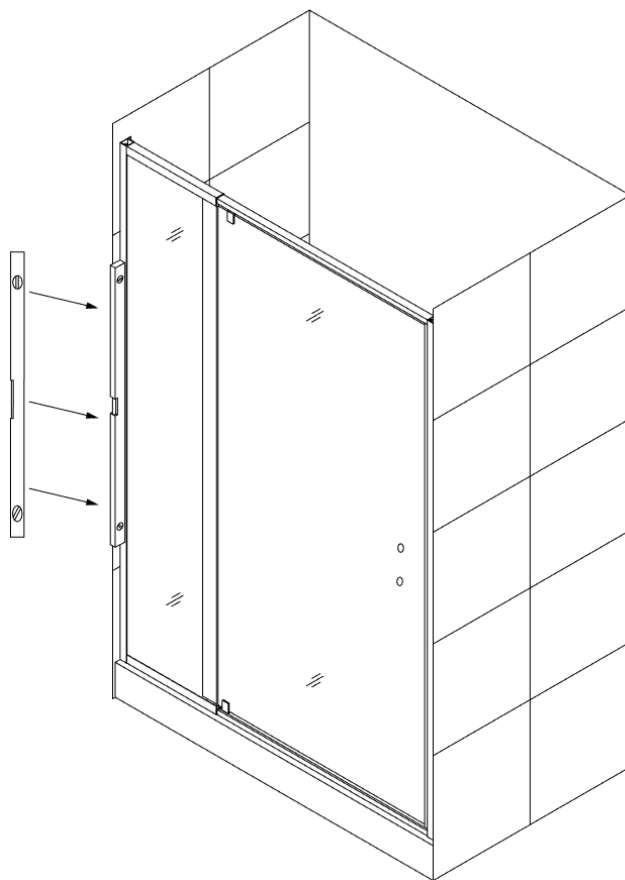


Fig. 5

5. Pendant qu'un assistant maintient le **Système de Porte (N° 02)** dans la bonne position, tracez des repères aux murs à travers les perforations pré-usinées de la bride des **Profils Muraux (N° 01)**.

Consultez la Fig. 6 pour plus de détails.

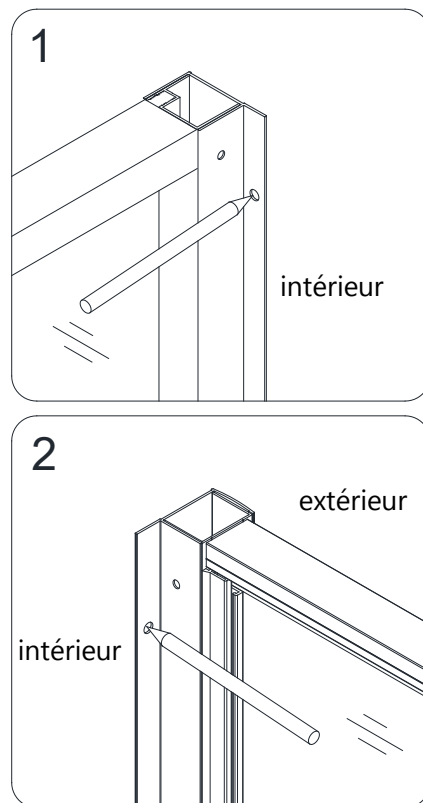


Fig. 6

6. Mettez de côté le **Système de Porte (N° 02)** côté; percez les trous à l'aide d'une **mèche de 5/16 po (8mm)** et insérez les **Ancrages Muraux (N° 03)**.

Consultez la Fig. 7 pour plus de détails.

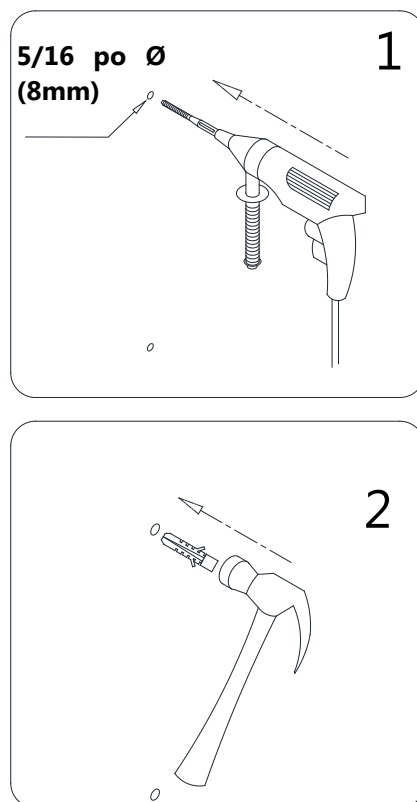


Fig. 7

7. Appliquez du silicone le long des **Profilés Muraux (N° 01)** et autour des trous au mur. Replacez les **Profilés Muraux (N° 01)** sur la base de la douche en position sur les repères et fixez-les aux murs avec des **Vis à Tête Bombée ST4.2×40 (N° 05)**.

Consultez les Fig. 8 et Fig. 9 pour plus de détails.

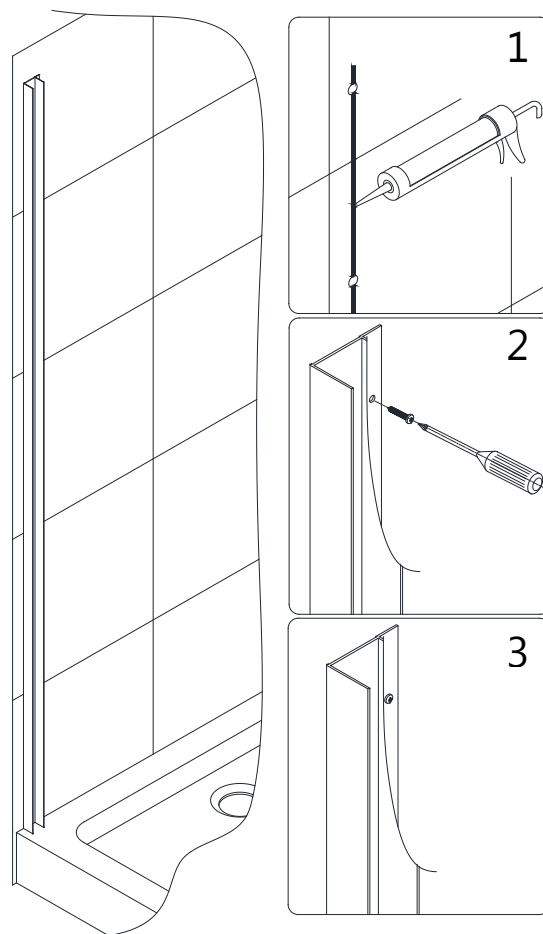


Fig. 8

REMARQUE: Si la dimension de l'ouverture finie est de la largeur minimum du modèle, fixez au mur un profilé mural, replacez en position le système de porte sur le seuil dans le profilé mural déjà installé, puis fixez l'autre profilé mural au mur.

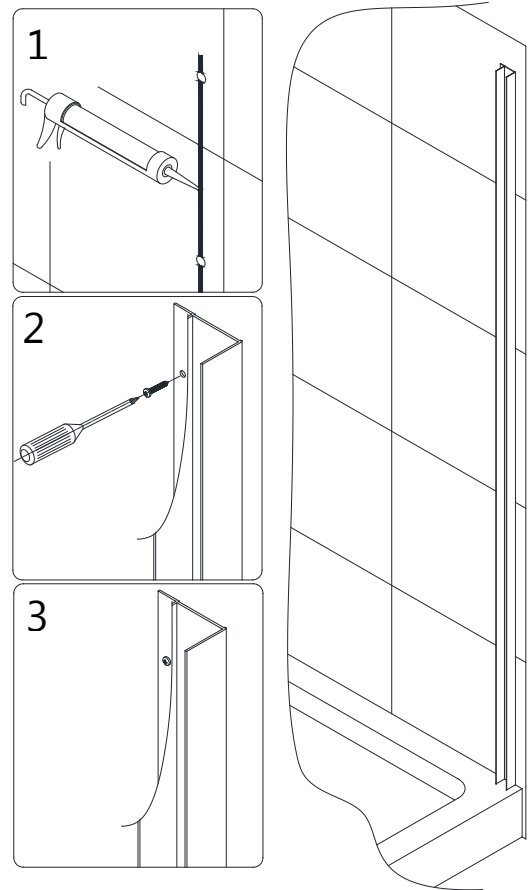


Fig. 9

8. Replacez le **Système de Porte (N° 02)** sur le seuil.

Consultez la Fig. 10 pour plus de détails.

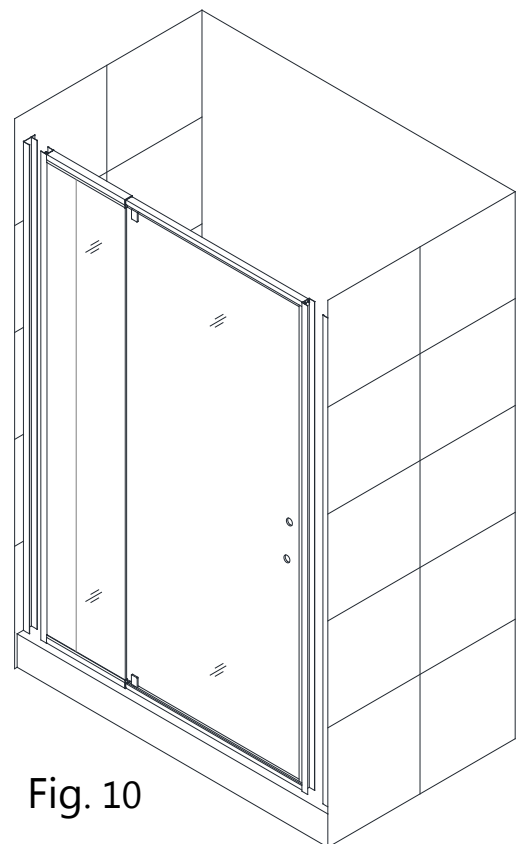


Fig. 10

9. Installez la **Poignée (N° 13)** sur le **Système de Porte (N° 02)**. Insérez le **Système de Porte (N° 02)** avec le **côté du Panneau Vitré Fixe** dans le **Profilé Mural (N° 01)**.

Consultez la Fig. 11 pour plus de détails.

Remarque: NE TENTEZ PAS de soulever la porte vitrée avec la poignée car ceci pourrait l'endommager et/ou causer de graves blessures.

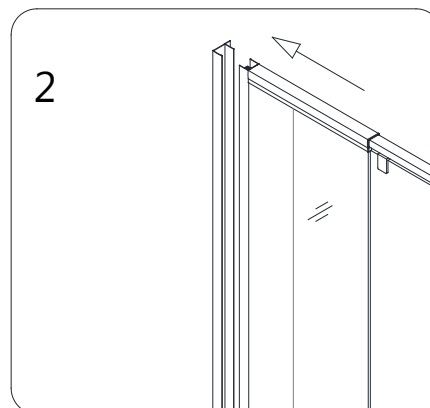
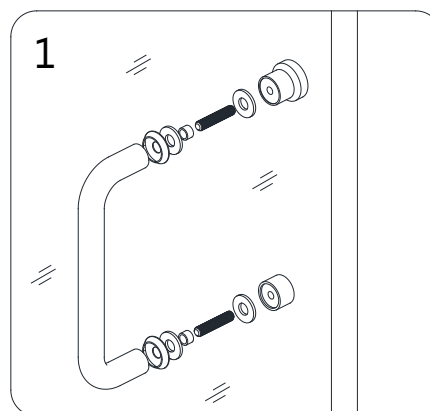


Fig. 11

10. Déployez le **Système de Porte (N° 02)** vers le mur opposé et insérez le **côté de la Porte Vitrée** dans le **Profilé Mural (N° 01)**.

Consultez les Fig. 12 et 13 pour plus de détails.

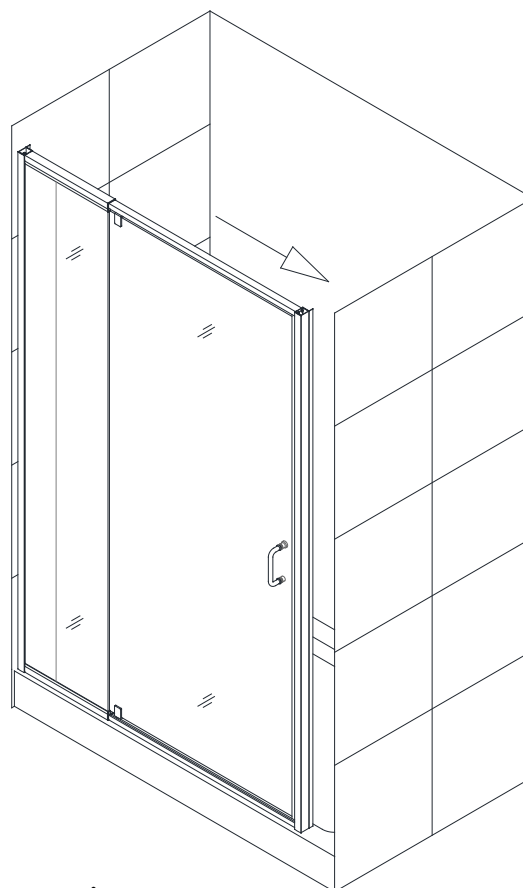


Fig. 12

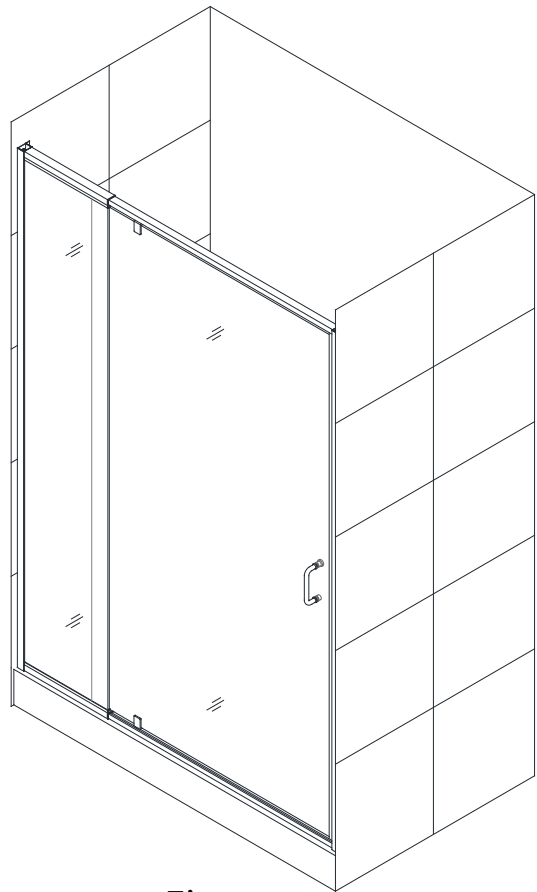


Fig. 13

11. Assurez-vous que le **Système de Porte (N° 02)** est complètement déployé dans les **Profilsés Muraux (N° 01)**.

Ajustez l'expansion des rails du haut et du bas à la même longueur afin que l'ouverture de la porte soit à l'équerre. Utilisez un ruban à mesurer pour plus de précision.

Consultez la Fig. 14 pour plus de détails.

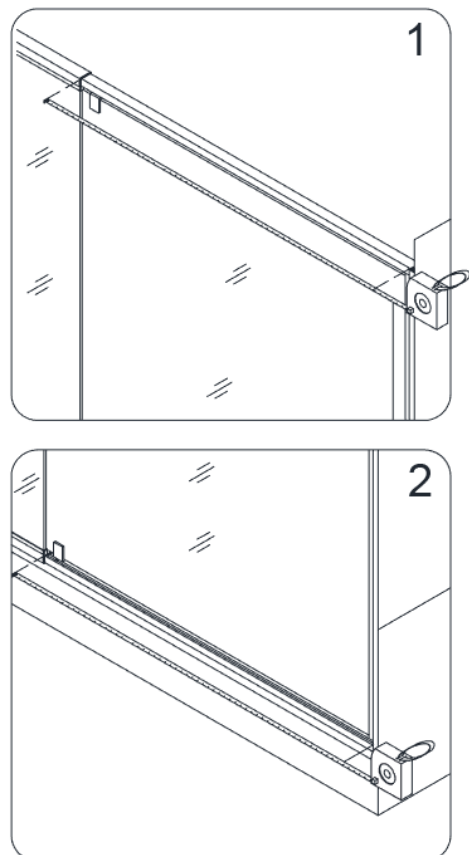


Fig. 14

12. Percez des trous à travers les perforations pré-usinées dans le haut et le bas des **Rails Extensibles** à l'aide d'une **mèche de 1/8 po Ø (3mm)**.

ATTENTION:

NE PERCEZ PAS complètement à travers le rail extensible uniquement jusqu'à la première couche.

Vissez les Rails Extensibles avec des **Vis à Tête Ronde ST4.2×10 (N° 04)** et des rondelles blanches de finition.

Recouvrez les têtes de vis et les rondelles apparentes avec les **Capuchons Décoratifs (N° 06)**.

Consultez la Fig. 15 pour plus de détails.

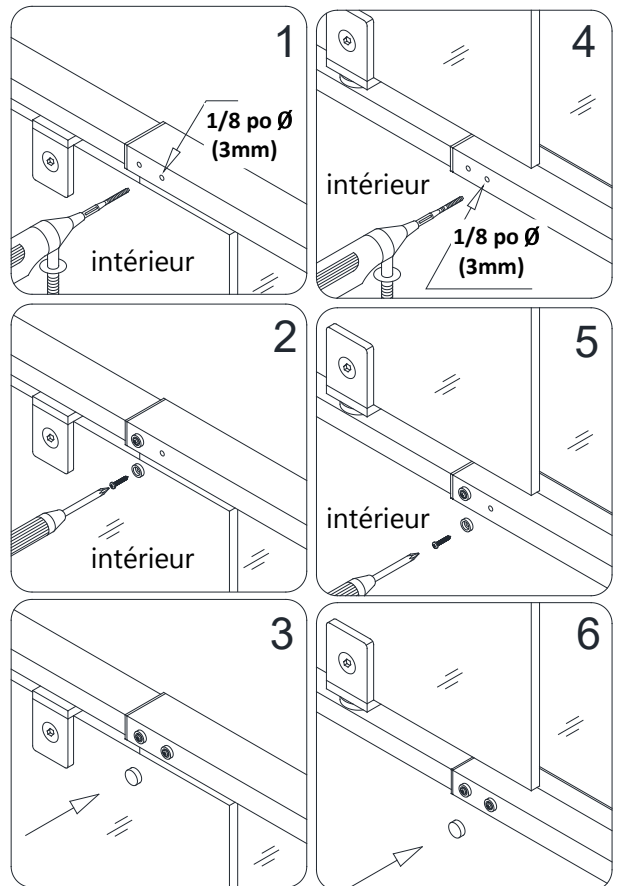


Fig. 15

13. Effectuez les derniers ajustements du **Système de Porte (N° 02)** Dans les **Profilés Muraux (N° 01)**. Faites fonctionner la porte vitrée et assurez-vous que les bandes magnétiques créent une bonne étanchéité. De l'intérieur de la douche, percez des trous dans le profilé en aluminium de la porte en haut et en bas du profilé mural à l'aide d'une **mèche 1/8 po Ø (3mm)**.

ATTENTION:

NE PERCEZ PAS complètement à travers le rail extensible uniquement jusqu'à la première couche.

Fixez le système de porte à l'intérieur du profilé mural avec des **Vis à Tête Ronde ST4.2×10 (N° 04)** et des rondelles blanches de finition.

Recouvrez les têtes de vis et les rondelles apparentes avec les **Capuchons Décoratifs (N° 06)**.

Consultez la Fig. 16 pour plus de détails.

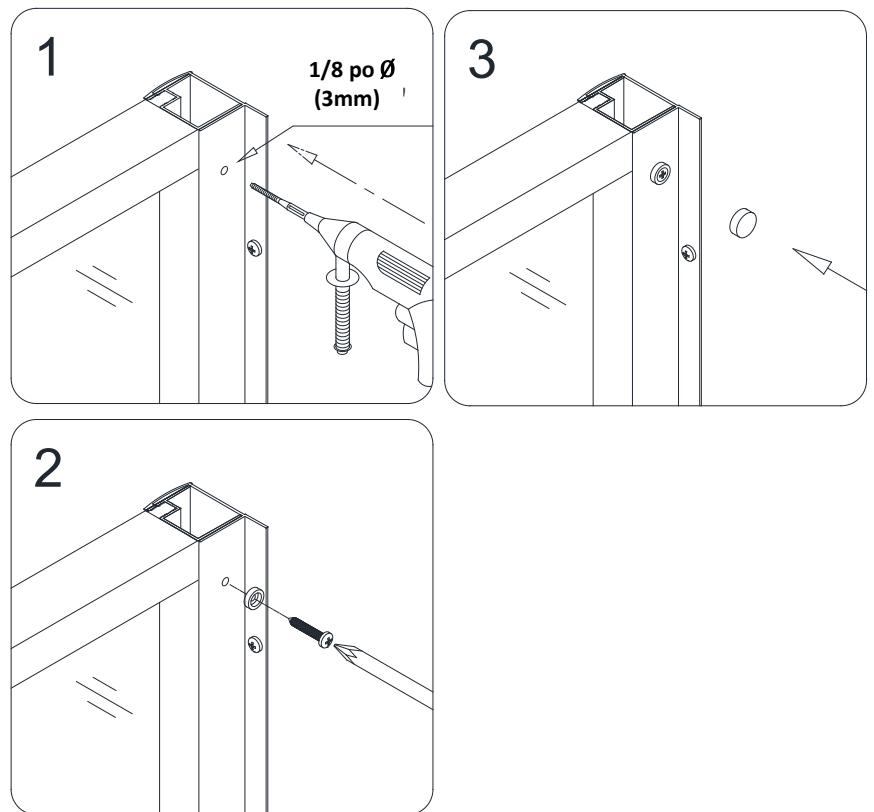


Fig. 16

14. Posez et pressez la **Bande d'Étanchéité (N° 07)** sur la bordure verticale du **Panneau Vitré Fixe**.

Ouvrez la porte et posez la **Bande d'Étanchéité (N° 08)** au bas de la porte vitrée, en partant du pivot jusqu'au bout de la gâche magnétique et coupez l'excédent. Ensuite, posez l'excédent dans le bas de la porte vitrée, à l'opposé du pivot et taillez-le pour l'ajuster. Attachez les deux morceaux de la **Bande d'Étanchéité (N° 08)** sur la bordure inférieure de la porte vitrée.

Consultez la Fig. 17 pour plus de détails.

REMARQUE: Mesurez jusqu'au bout de la gâche de porte et encochez la **Bande d'Étanchéité (N° 08)** avec un couteau à lame rétractable pour l'ajuster autour de la bande magnétique, tout en laissant le vinyle de balayage intact.

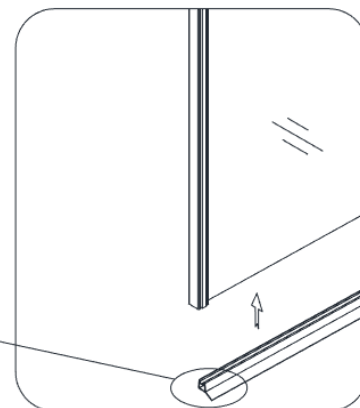
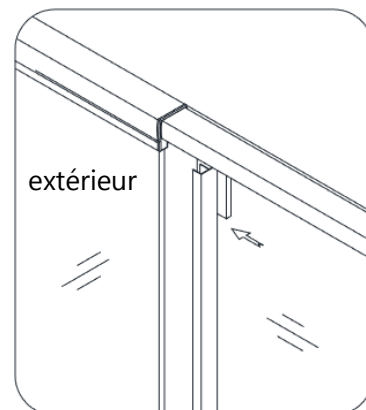
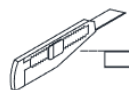


Fig. 17

15. Appliquez un silicone de bonne qualité, résistant à la moisissure, le long des profilés muraux et du rail extensible du bas, à la jonction des murs et du seuil, à l'intérieur et à l'extérieur de la douche.

Avant la première utilisation de la douche, prévoyez 24 heures afin de laisser le scellant durcir.

Consultez la fig. 18 pour plus de détails.

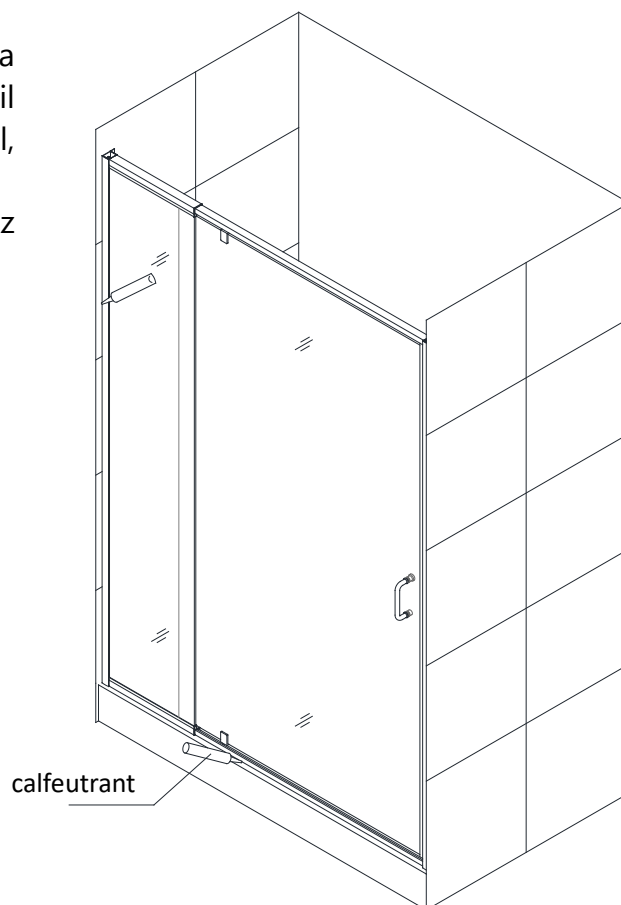


Fig. 18

Entretien de l'Unité

FONDS ET PAROIS: Pour assurer la longévité des parois arrière d'acrylique, essuyez-les après chaque utilisation avec un chiffon doux. Pour nettoyer les parois arrière d'acrylique, utilisez des vaporisateurs non abrasifs ou des nettoyeurs à base de crème. Évitez d'utiliser des nettoyeurs en aérosol. N'utilisez jamais de nettoyeurs abrasifs, de brosses métalliques ou de grattoirs qui pourraient rayer ou ternir la surface.

VITRE: Pour assurer la longévité de votre douche vitrée, essuyez les parois avec un chiffon doux après chaque utilisation. Rincez et essuyez le verre à l'aide d'un chiffon doux ou d'une raclette pour éviter l'accumulation de savon et de taches d'eau. (L'eau dure peut ternir la paroi vitrée avec le temps si on la laisse sécher). Pour éviter de rayer la surface, n'utilisez jamais de nettoyeurs abrasifs ou de produits de nettoyage contenant des agents à récurer. N'utilisez jamais de brosses à poils ou d'éponges abrasives qui pourraient rayer la surface de la vitre.

QUINCAILLERIE: Pour conserver une finition durable, essuyez toutes les pièces métalliques après chaque utilisation avec un chiffon doux. N'utilisez pas de nettoyeurs abrasifs, ni de produits de nettoyage contenant de l'ammoniac, de l'eau de javel ou de l'acide. En cas d'utilisation accidentelle, rincez la surface dès que possible pour éviter d'endommager le fini (écaillage ou corrosion). Après avoir nettoyé les finis polis, rincez soigneusement et essuyez avec un chiffon doux et propre. Nettoyez les surfaces d'acier inoxydable au moins une fois par semaine. Lors de l'application d'un nettoyeur ou d'un poli pour acier inoxydable sur une quincaillerie en acier inoxydable, dans le sens du grain (pas en travers). N'utilisez jamais d'éponge ou de chiffon abrasif, de laine d'acier ou de brosse filaire car ils pourraient rayer de manière permanente les surfaces.

REMARQUE: Pour maximiser la durée de vie de votre porte, il est important d'inspecter régulièrement la vitre et la quincaillerie afin de détecter un désalignement ou un desserrage et/ou une dégradation. Contactez DreamLine pour toutes questions ou préoccupations.



TÉL: [866-731-2244](tel:866-731-2244)

FAX: [866-857-3638](tel:866-857-3638)

DREAMLINE.COM

Pour plus d'informations sur les Portes et Cabines de Douche DreamLine®, veuillez visiter DreamLine.com